



Pravidla programu SLEDUJEME CO₂

Platná od 1. 1. 2023



Odborným Garantem programu je organizace CI2, o. p. s. (dále „Garant“).

1. Účel programu SLEDUJEME CO₂ (dále „Program“)

- 1.1. Dobrovolný nástroj ochrany životního prostředí vycházející z cílů mezinárodních dohod, jako je Rámcová úmluva OSN o změně klimatu (Pařížská dohoda), a národních strategických dokumentů v oblastech snižování emisí skleníkových plynů.
- 1.2. Cílem Programu je podpořit transparentní sledování vlivu zapojených subjektů včetně motivace ke konkrétním opatřením ke snižování emisí skleníkových plynů v České republice a dalších zemích Evropy.
- 1.3. Program zahrnuje sledování emisí skleníkových plynů (uhlíkové stopy) na úrovni podniků, municipalit a dalších organizací.
- 1.4. Celý program, jediný svého druhu v ČR, byl odstartován v červenci 2015. Zapojit se do něj mohou i zahraniční subjekty.

2. Pro koho je Program určen

- 2.1. Program je otevřený pro podniky, municipalitu a další subjekty se sídlem nebo místem působení v zemích Evropy (dále také „účastníci programu“), které chtějí aktivními kroky sledovat a snižovat svou zátěž na klimatický systém Země.

3. Způsob zapojení a grafická podoba značek Programu

- 3.1. SLEDUJEME CO₂ (zkráceně: **S**)
- 3.2. UHLÍKOVÁ STOPA PRODUKTU (zkráceně: **SP**)



3.3. Grafická podoba značek:



Značka SLEDUJEME CO₂



Značka UHLÍKOVÁ STOPA PRODUKTU

4. Jak získat značku SLEDUJEME CO₂ (S)

- 4.1. Značku SLEDUJEME CO₂ získá subjekt, který se do Programu přihlásí a prokáže sledování uhlíkové stopy (tj. předloží kompletní výpočet emisí skleníkových plynů) související s provozem/fungováním subjektu minimálně za období jednoho kalendářního roku.
- 4.2. Výpočet emisí skleníkových plynů musí splňovat mezinárodní standardy (GHG Protocol a/nebo ISO normy 14 064) a povinně obsahuje části Scope 1 a 2 (v případě metody GHG Protocol) nebo Kategorii 1 a 2 (v případě ISO normy 14064). Zahrnutí Scope 3, respektive Kategorii 4 až 6 je doporučeno.
- 4.3. Výpočet musí být ověřen nezávislým subjektem. Tím je přímo Garant programu, případně jim může být tzv. Pověřený partner programu.
- 4.4. Výpočet uhlíkové stopy stanovený prostřednictvím Garantem ověřeného nástroje, www.sledujemeco2.cz, je rozlišen v rámci číselné řady příslušné značky a jeho způsob výpočtu je uveden taktéž na certifikátu. V příloze č. 2 jsou uvedeny vybrané termíny.

5. Jak získat značku UHLÍKOVÁ STOPA PRODUKTU (SP)

- 5.1. Značku UHLÍKOVÁ STOPA PRODUKTU získá subjekt, který se přihlásí do Programu a prokáže stanovenou uhlíkovou stopu (emise skleníkových plynů) daného produktu nebo služby.
- 5.2. Výpočet emisí skleníkových plynů produktů musí splňovat mezinárodní standardy (např. Carbon Footprint of Product a/nebo ISO 14067).
- 5.3. Výpočet musí být ověřen nezávislým subjektem. Tím je přímo Garant programu, případně jim může být tzv. Pověřený partner programu.
- 5.4. Výpočet uhlíkové stopy stanovený prostřednictvím Garantem ověřeného nástroje, www.sledujemeco2.cz, je rozlišen v rámci číselné řady příslušné značky a jeho způsob výpočtu je uveden taktéž na certifikátu. V příloze č. 2 jsou uvedeny vybrané termíny.

6. Zařazení do Programu

- 6.1. Subjekt, který se chce zapojit do Programu, informuje Garanta programu o svém zájmu.
- 6.2. Pro zařazení do programu bude subjektu vystaven certifikát dle způsobu zapojení a obdrží příslušnou značku.
- 6.3. Následný postup a doba zpracování se liší podle způsobu zapojení subjektu, rozsahu činností subjektu a úplnosti podkladů (zejména existence výpočtu uhlíkové stopy a dokumentace emisí, kterou má subjekt k dispozici). Varianty postupu jsou uvedeny v příloženém schématu (Příloha č. 1).
- 6.4. Po ověření podkladů žadatele Garantem, se žadatel stává účastníkem Programu. Účastník obdrží certifikát příslušné značky v elektronické podobě, na vyžádání i v tištěné podobě. Prezentace účastníka a dosažené výstupy se současně zveřejní na stránkách Programu www.sledujemeco2.cz.



6.5. Zařazení do programu a vystavení certifikátu je zpoplatněno dle bodu 11.

7. Další využití udělených značek

7.1. Značka je registrovanou ochrannou známkou, nesmí být nijak měněna ani používána v zavádějících kontextech (mimo oblast tématu klimatické změny či environmentálního reportingu / reportingu udržitelnosti).

7.2. Značku **S** nelze používat ve spojitosti s konkrétními produkty společnosti (na obalech ad.).

7.3. Značku **SP** je možné využít pro prezentování aktivního přístupu podniku ke klimatické změně přímo na produktech, kterých se značka týká (obaly ad.) a v souvislosti s jejich přímou propagací a reklamou.

8. Platnost a používání značek

8.1. Vystavený certifikát pro zapojený subjekt s udělenou značkou je potvrzením o zařazení do Programu a ověřením dosažené velikosti uhlíkové stopy za příslušný rok (resp. pro příslušný produkt u značky **SP**). Každá vydaná značka je označena unikátním kódem obsahujícím rok jejího udělení a identifikační číslo.

8.2. Propůjčení značky **SP** je platné po celou dobu výroby daného produktu, pokud nedojde k výrazné změně výrobní technologie či dodavatelsko-odběratelských vztahů. V takovém případě je povinností zapojeného subjektu informovat Garanta o změně a dodat nové aktuální podklady nebo značku **SP** z obalu či prezentace výrobku odebrat.

9. Garant programu

9.1. Iniciátorem a administrátorem Programu, který současně odborně garantuje jeho nezávislou realizaci, je obecně prospěšná společnost CI2, o. p. s. (v tomto dokumentu je uváděna jako „Garant“ nebo „Garant programu“).

9.2. Garant programu je zodpovědný za jeho koordinaci. Současně garantuje správnost a úplnost potřebných podkladů a kontroluje naplnění stanovených podmínek u všech subjektů (účastníků), které jsou zařazeny do Programu.

10. Ambasadory, záštita, Pověření partnerů a Partnerů Programu

10.1. Ambasadorem Programu je osoba společensky známá, veřejně činná v oblasti ochrany klimatu, společenské odpovědnosti nebo obecně prospěšných aktivit veřejného sektoru, s jasnými postoji k probíhající změně klimatu. Její jméno a postoje zaštiťují nezávislost a odbornost programu.

10.2. Program může být zaštitěn ústředními orgány státní správy a dalšími odbornými institucemi s celostátní působností.

10.3. Pověřeným partnerem je Garantem ověřený subjekt, který se zabývá problematikou ochrany klimatu, stanovuje uhlíkovou stopu a prokázal Garantovi programu potřebnou expertizu a zkušenosti v této oblasti. Spolupráce je specifikována uzavřenou smlouvou. Přehled Pověřených partnerů je uveřejněn na webových stránkách www.sledujemeco2.cz.

10.4. Partnerem Programu se mohou stát zejména odborné instituce nebo jiné organizace, právnické nebo fyzické osoby, které se zabývají problematikou ochrany klimatu nebo tvorbou podmínek a realizace aktivních opatření pro ochranu klimatu v České republice. Spolupráce je definována ve smlouvě o partnerství. Partneri se mohou v rámci Programu podílet na specifikaci metodiky, odborné podpoře jeho realizace, financování, osvětě, propagaci a dalších aktivitách přispívajících k dosažení cílů Programu.



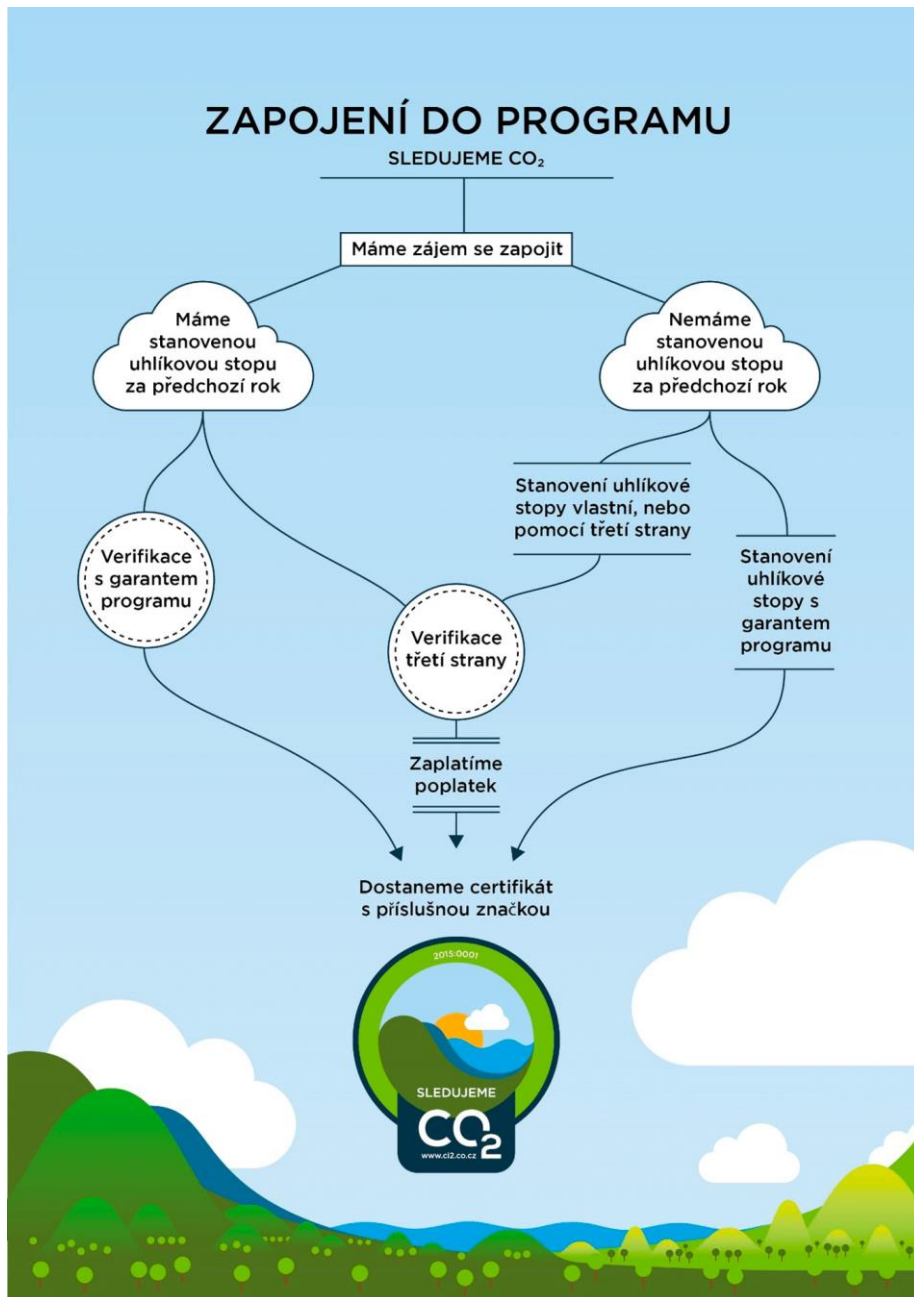
11. Finanční podmínky účasti v Programu

- 11.1.** Účast v Programu je dobrovolná.
- 11.2.** Cena pro zařazení do Programu vždy vychází ze způsobu zapojení subjektu, rozsahu činností subjektu a úplnosti podkladů (zejména existence výpočtu uhlíkové stopy a dokumentace emisí, kterou má subjekt k dispozici).
- 11.3.** Bez uvedených skutečností (bod č. 11.2.) nelze předem stanovit cenu za zařazení do Programu, taktéž není požadován jednorázový poplatek.

12. Platnost pravidel Programu

- 12.1.** Toto znění pravidel Programu je účinné okamžikem jejich zveřejnění na webových stránkách Programu bez časového omezení až do okamžiku jejich nahrazení aktualizovanou verzí pravidel Programu.

Příloha č. 1: Schéma variant postupu pro zapojení do programu podle rozsahu podkladů žadatele





Příloha č. 2: Definice vybraných pojmů

Zkratka/Termín	Vysvětlení
GHG Protocol	The Greenhouse Gas Protocol je mezinárodně uznávaný standard, který poskytuje komplexní metodiku výpočtu emisí skleníkových plynů pro podniky a ostatní typy organizací. GHG Protocol se skládá ze čtyř samostatných, ale vzájemně provázaných standardů. Pro účely výpočtů v Programu se použije Corporate Accounting and Reporting Standards. GHG Protocol pokrývá stanovení a reporting 7 skleníkových plynů řešených Kjótským Protokolem—oxid uhlíčitý (CO ₂), methan (CH ₄), oxid dusný (N ₂ O), fluorid dusitý (NF ₃), fluorované uhlovodíky (HFCs), perfluorovanéuhlovodíky (PFCs) a fluorid sírový (SF ₆).
ISO Norma 14064	Norma poskytující specifikaci s návodem pro stanovení a vykazování emisí a propadů skleníkových plynů pro organizace.
ISO Norma 14067	Norma poskytující specifikaci s návodem pro stanovení a vykazování emisí a propadů skleníkových plynů pro produkt/výrobek.
Scope 1 (přímé emise)	Zahrnuje aktivity, které spadají pod daný podnik/organizaci a jsou jím kontrolovány. Jde o přímé emise, při kterých jsou uvolňovány emise přímo do ovzduší. Zahrnují například emise z kotlů v podniku, automobilů vlastněných podnikem či emise z průmyslových procesů.
Scope 2 (nepřímé emise z energie)	Emise spojené se spotřebou nakupované energie (elektřiny, tepla, páry či chlazení), které nevznikají přímo v podniku, ale jsou důsledkem aktivit podniku. Jde o nepřímé emise ze zdrojů, které podnik přímo nekontroluje.
Scope 3 (další nepřímé emise)	Emise, které jsou následkem aktivit podniku a které vznikají ze zdrojů mimo kontrolu či vlastnictví podniku, ale nejsou klasifikovány jako SCOPE 2 emise. Příkladem jsou služební cesty dopravními prostředky, které podnik přímo nevlastní ani nekontroluje (např. letadlem), ukládání odpadů na skládku či nákup materiálů a paliv.
Kategorie 1	Přímé emise a propady. Zahrnuje aktivity, které spadají pod daný podnik/organizaci a jsou jím kontrolovány. Jde o přímé emise, při kterých jsou uvolňovány emise přímo do ovzduší. Zahrnují například emise z kotlů v podniku, automobilů vlastněných podnikem či emise z průmyslových procesů.
Kategorie 2	Nepřímé emise z dodávané energie. Emise spojené se spotřebou nakupované energie (elektřiny, tepla, páry či chlazení), které nevznikají přímo v podniku, ale jsou důsledkem aktivit podniku. Jde o nepřímé emise ze zdrojů, které podnik přímo nekontroluje.
Kategorie 3	Nepřímé emise z dopravy
Kategorie 4	Nepřímé emise z produktů a služeb
Kategorie 5	Nepřímé emise související s používáním produktů
Kategorie 6	Nepřímé emise z ostatních zdrojů
Skleníkové plyny	Postupy stanovení emisí skleníkových plynů (uhlíkové stopy) jsou kodifikovány v normě ČSN ISO 14064 – Skleníkové plyny, ISO 14067 – Uhlíková stopa výrobku, služeb i společnosti. Mezinárodním standardem je GHG Protocol.
Uhlíková stopa	Uhlíková stopa je nepřímým ukazatelem spotřeby energií, výrobků a služeb. Měří množství skleníkových plynů, které odpovídají aktivitám či produktům firem, organizací nebo měst.
Ověření	Cílem ověření emisí skleníkových plynů (tj. uhlíkové stopy) organizace je objektivní ověření správnosti a úplnosti informací, které daná organizace vykazuje v rámci reportingu skleníkových plynů. Ověření zároveň zkoumá shodu těchto informací s existujícími a zavedenými standardy účetnictví a reportingu skleníkových plynů.